

УДК 72.03(470):691.11

*П.П. Медведев, Петрозаводский государственный университет, Петрозаводск, Россия*

*Ю.В. Никонова, к.т.н., доцент каф. ТиОС, Петрозаводский государственный университет, Петрозаводск, Россия*

## **АРХИТЕКТУРА РОССИЙСКОГО СЕВЕРА. ОТ ЛИМСКОЙ ВОЛОСТКИ К ШОЖЕМСКОМУ ПОГОСТУ**

*Аннотация: Статья посвящена изучению морфологии Шожемской (Шежемской) групповой системы населенных мест на территории Архангельского Примошья – одного из специфических историко-архитектурных субрегионов Российского Севера, обследование памятников народного зодчества которого было проведено историко-архитектурными экспедициями Петрозаводского университета в 1989-1992 годах.*

*Ключевые слова: Архитектура, Российский Север, Шожемская (Шежемская) групповая система населенных мест.*

### **Введение**

Данная статья является логическим продолжением серии авторских публикаций, посвященных исследованию морфологии традиционных расселенческо-поселенческих образований, сформировавшихся на территории Архангельского Примошья – специфического историко-архитектурного субрегиона Российского Севера, расположенного в юго-западной части Архангельской области и граничащего на западе с Каргопольем, а на востоке – с Поважьем (1995-2020 гг.) [8, 9, 10, 11, 12].

### **Шожемский (Шежемский) поселенческий кластер**

На очереди Шожемский (Шежемский) поселенческий кластер, расположенный на расстоянии 20 км к северо-западу от Мошинской (Мошенской), Матъзерской и Лимской групповых систем населенных мест, сведения о которых были представлены в предшествующих авторских публикациях (рис. 1.1, 1.2, 1.4, 1.18). Следует особо отметить, что само название реки Шожма (Шежма, Шошма Шозма, Schoshma), как и названия рядом расположенных рек Моша и Лим (Лима), вероятнее всего принадлежит аборигенам Примошского края, которыми, судя по

историческим документам и литературным источникам, являлись представители финно-угорских племен легендарной «чуди заволочской». Название местности, а в последствие и возникших здесь поселений, как «Шожма», вполне может быть производным от сочетания слов слякотная (фин. *sose* ‘слякоть, месиво’) и земля (фин. *таа* ‘земля, край, сторона’) [3].

По сведениям из литературных и интернет-источников известно, что река Шожма протекает по территории Шалакушского сельского поселения Няндомского района Архангельской области, принадлежит к бассейну Белого моря, относится к Двинско-Печорскому бассейновому округу и расположена в границах бассейна реки. Исток реки Шожмы находится на северной оконечности озера Большое Шожм-озеро (Шожмозеро), которое расположено на расстоянии 3,5 км к югу от поселка Холмолеево, стоящего на Северной железной дороге, связывающей города Вологду и Архангельск, и на 1984 год значившегося в составе Шожемского сельсовета Няндомского района Архангельской области. Озеро также относится к Двинско-Печорскому бассейновому округу и к бассейну реки Онеги, имеет площадь 1,6 кв. км и водосборную площадь в 20 кв. км.

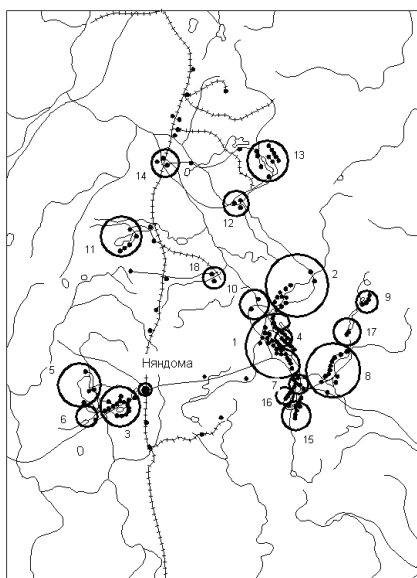


Рис. 1. Групповые системы населенных мест Архангельского Приморья: 1 - Мошинская (Мошенская), 2 - Лимская, 3 - Андреевская, 4 - Матъзерская, 5 - Шултусская, 6 - Вадъезерско-Липовская, 7 - Воезерско-Спасская, 8 - Канакшанско-Охтомская, 9 - Шелупихо-Горская (Елгомская), 10 - Орьмская, 11 - Лелемская, 12 - Веральская, 13 – Лепшинская (Лепшанская), 14 - Шалакушская, 15 - Мехренская, 16 - Васильево-Спасская, 17 - Канакшанско-Верховская, 18 - Шожемская (Шежемская).

Река Шожма достаточно полноводна, благодаря тринадцати ручьевым притокам, один из которых заслуживает особого внимания. Это ручей Великопашенный с истоком в районе среднего течения реки Кисиги, впадающий в реку Шожму по правому берегу с юга на расстоянии 7 км от ее устья. В этом месте река Шожма имеет крутую излучину и именно здесь согласно Яндекс-карте 2023 года расположено урочище «Кондратовское», на месте которого долгое время и существовала Шожемская (Шежемская) групповая система населенных мест. Остается только предполагать, что первопоселенцами этого места были представители племен легендарной «чуди заволочской», позднее вытесненные или ассимилированные переселенцами из новгородских земель. Но документальных свидетельств, подтверждающих данную гипотезу, пока не обнаружено.

Как именовались эти деревни, остается пока загадкой. Да и погоста на реке Шожме в это время видимо еще не существовало. В противном случае о нем обязательно было бы замолвлено слово, как, в частности, о существовавших в это же время погостах в рядом расположенных волостях. Примерами могут служить «Волость на Моше озере в Николском приходе» и «в той же волости на Моше озере на острове погост, а к погосту деревня церковная Николская» (ныне - Мошинская (Мошенская) ГСНМ), «Волость на Вое озере в Спасском приходе» и «в той же волости погост, а к погосту деревня Рыкуновская» (ныне - Воезерско-Спасская ГСНМ), «Вверх речки Воложки волостка Нимен//ская» и «в той же волостке погост, а у погоста пашни полчети обжи» (ныне - Шултусская ГСНМ) и «Волостка на Лепше озере в Ылинском приходе» и «в той волости погост, а к погосту деревня Евсеевская» (ныне - Лепшинская (Лепшанская) ГСНМ) (рис. 1.1, 1.5, 1.7, 1.13) [12].

Вторым историческим источником является Переписная книга Каргопольского уезда 1648 года, выборочные сведения из которой представлены в «Приложении № 1» под названием «Погосты, станы и волости Поморского края в XVII в.» в книге историка М.М. Богословского «Земское самоуправление

на русском Севере в XVII в. Т.І. Областное деление Поморья. Землевладение и общественный строй. Органы самоуправления», опубликованной в 1909 году [1].

А третьим по счету текстовым историческим источником является «Книга переписная посадских людей Турчасовского посада, церковнослужителей, монахов, дворцовых и монастырских крестьян Устьмошского, Мошинского, Турчасовского станов Каргопольского уезда» 1712 года, хранящаяся в Российском Государственном архиве древних актов в фонде № 350 «Ландратские книги и ревизские сказки (коллекция)» (Оп. 1. Переписные книги населения городов и уездов. Ревизские сказки 1-3 ревизии) в деле № 168 под названием «Книга переписная посадских людей Турчасовского посада, церковнослужителей, монахов, дворцовых и монастырских крестьян Устьмошского, Мошенского, Мехренского, Турчасовского станов Каргопольского у. Перечневые выписки итогов переписи (лл. 885-887)». Согласно упомянутой переписной книге на период 1712 года в составе Мошенского стана Каргопольского уезда существовало пять волостей, одной из которых являлась Шежемская волость. По описанию, составленному А. И. Побежимовым, Шежемская волость, расположенная на реке Шожме – левом притоке реки Моши была самой отдаленной от Никольского прихода – центра Мошенского стана и «только к началу XVIII в.» в ней «появился погост, а в нем церковь и часовня Николая Чудотворца. Погост был расположен рядом с деревней Кондратовской. В деревне также находились поповский двор, дьячков двор, во дворе жил посвященный пономарь. Население поповского и причетнического дворов составляло 17 человек. Саму волость иногда называли Кондратовской, вероятно, по причине расположения здесь погоста. <...> Шожемская волость состояла из 2 деревень, 28 крестьянских и бобыльских дворов, из них 14 жилых и 14 пустых, избы бездворной пустой, пустого места. <...> Дворность деревень была высокой. В д. Кондратовской насчитывалось 16 дворов, в д. Демидовской – 14 дворов. В начале XVIII в в Шожемской волости числилось 184 человека обоего пола».

Следующий, четвертый по счету тестовый исторический источник, содержащий сведения о шожемских поселениях, относится уже к 1873 году. Но прежде, чем перейти к его рассмотрению, следует заметить, что его временной отрыв от «Переписной книги» 1712 года составляет более 160 лет.

Более результативной оказалась поисковая работа авторов статьи по выявлению сведений о культовых постройках Архангельского Приморья. И, в частности, авторам удалось натолкнуться на достаточно интересные материалы, представленные на Интернет-портале «Национальный архив Республики Карелия» (НА РК) и связанные с историей Олонецкой губернии конца XVIII – второй половины XIX веков. Ими оказались «Перечни (межфондовые указатели) ревизских сказок 4-10-й ревизий», подготовленные специалистами отдела «Научно-справочного аппарата» (НСА) Национального архива Республики Карелия (НА РК) Д.З. Генделевым, Н.Н. Власовой, Е.Ю. Матвеевой и М.Р. Каюмовой в 2008-2016 годах.

В свою очередь в качестве графической иллюстрации к промежутку времени с 1712 по 1873 годы могут быть приведены следующие атласно-картографические источники. В их числе, во-первых, «Атлас Всероссийской империи: Собрание карт И.К. Кирилова» 1722-1737 годов (по другим источникам – 1722–1728 или 1722-1731 гг.), составленный известным русским ученым и государственным деятелем, географом, картографом, историком, статистиком и правоведом, выпускником Навигационной школы, копиистом, секретарем и обер-секретарем Сената И.К. Кириловым [13, 14]. В это время Каргопольский уезд значился в составе Белозерской провинции Новгородского наместничества, а из числа вошедших в это собрание девятнадцати карт особого внимания заслуживает «Ланкарта Каргопольского уезду присудственного Белозерской провинции лежащего зсевере к Белому морю», которая была «счинена чрез геодезии подмастера Клешнина в 1728 году <...>, напечатана коштом сенатского Обер секретаря Ивана Кирилова. На этой карте на северном берегу реки, вытекающей из озера «Шожма» и впадающей в реку «Моша» изображено поселение под названием «Шожма» с условным обозначением

погоста, имевшего одну церковь (в отличие, к примеру, от рядом расположенных погостов «Моша» и «Лелма», имевших к этому времени, судя по условным обозначениям на карте, по две церкви) (рис. 2.1).

Во-вторых, это Атлас Российской империи 1745 года. В составлении этого атласа принимали участие выдающиеся ученые и исследователи, члены Академии наук Ж.Н. Делиль (Де-Лиль), Л. Эйлер, Х.Н. Винсгейм, Г. Гейнзиус и Г.Ф. Миллер (Мюллер), а напечатан он был по приказу директора Петербургской библиотеки Академии наук И.Д. Шумахера.

В это время Каргопольский уезд по-прежнему значился в составе Белозерской провинции Новгородского наместничества, а из числа вошедших в этот атлас карт особый интерес представляет карта под названием «Положение мест между Архангельском, Санкт-Петербургом и Вологдой» (лист № 2), на которой изображено поселение под названием «Шожма» (Szojma – на карте с латинской транскрипцией) с условным обозначением погоста (рис. 2.2, 2.3).

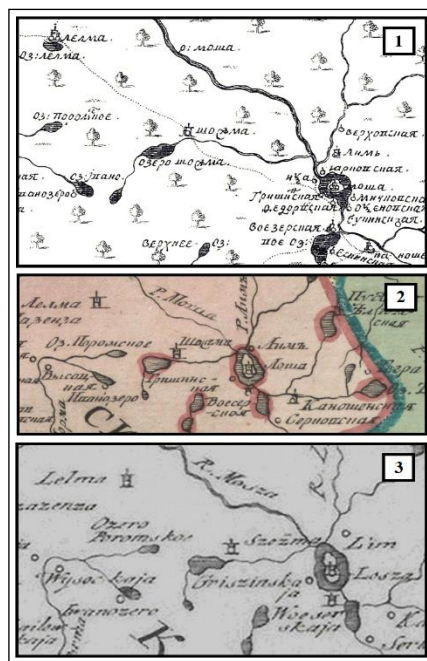


Рис. 2. Шожемская (Шежемская) групповая система населенных мест Архангельского Примошья: 1 – фрагмент «Ланкарты Каргопольского уезда» (1730 г.) из «Атласа Всероссийской империи: Собрание карт И.К. Кирилова» 1722-1737 годов; 2 – фрагмент карты «Положение мест между Архангельском, Санкт-Петербургом и Вологдой» (лист № 2) из Атласа Российской империи 1745 года; 3 - фрагмент «Карты Архангельской губернии с частями Петербургской и Вологодской губерний» («Territorium Archangelopolin inter Petroburgum et Vologdam») 1745 года.

В-третьих, это карта «Генерального плана Каргапольского уѣзда», датируемая 1780-1790 годами и созданная в период проведения работ по генеральному межеванию земель Российской империи в 1765-1836 годах. Она не топографическая (на ней не указаны широты и долготы) и нарисована от руки в масштабе «къ плану въ аглинскомъ дюимѢ 2 вѢрсты» (или в 1 см 840 м – авторы) с изображением Каргопольского уезда по фрагментам, представленным на пятнадцати листах (рис. 3).

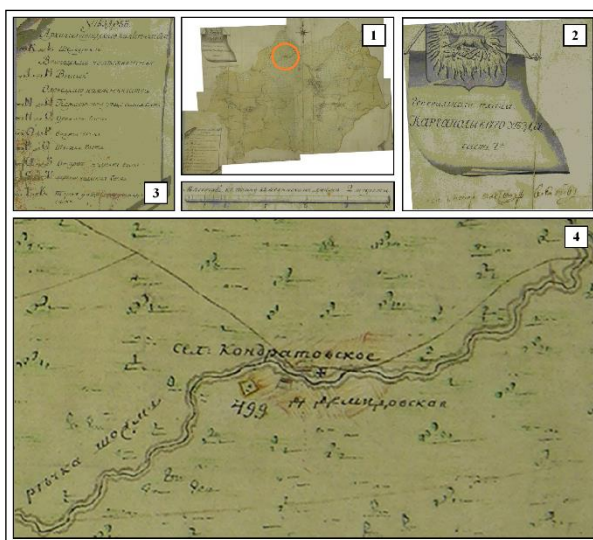


Рис. 3. Шожемская (Шежемская) групповая система населенных мест Архангельского Приморья: 1 – карта «Генерального плана Каргапольского уѣзда часть 7-я» (с масштабной линейкой) 1780-1790 годов; 2 - картуш карты с подписью «секундъ маіора Александра Воейкова»; 3- «Описание смежных уездов»; 4- фрагмент 7-й части карты с изображением поселений Шожемской (Шежемской) ГСНМ.

При этом, обращая внимание на представленное на каждом фрагменте этой карты «Описание смежных уездов», в котором отмечены пограничные с Каргопольским уездом Шенкурский уезд Архангелогородского и Вельский уезд Вологодского наместничеств, можно сделать уточнение в датировке этой карты, ограничивая ее временем не ранее 1784 года, когда Каргопольский уезд был передан в состав вновь образованного Олонецкого наместничества, и не позднее 1796 года, когда он вошел в состав Новгородской губернии. А в связи с тематикой данной статьи особого внимания заслуживает «7-я часть» этой карты, на которой относительно «хорошо» читается русло «рѣчки Шожмы», в крутой

излучине которой на левом северном берегу расположено «сел[о]: Кондратовское», на восточной окраине которого отмечен погост с условным обозначением креста, а на правом южном берегу - «д[еревня]. Демидовская» (рис. 3).

В-четвертых, это Российский атлас, из сорока четырех карт состоящий и на сорок два наместничества империю разделяющий, изданный в 1792 году и дополненный в 1793-1795 годах. А из состава содержащихся в этом атласе карт особого внимания заслуживает «Карта Олонецкого наместничества» ([Карта] № 9), «сочинителем» которой, как и атласа в целом, был знаменитый российский математик и астроном, географ-картограф Географического отдела Кабинета Её Императорского Величества, учреждённого в царствование Екатерины Великой, преподаватель высшей математики Горного кадетского корпуса и член-корреспондент Императорской Санкт-Петербургской Академии наук А. М. Вильбрехт, а «резчиком по меди» значился гравёр К. Ушаков [4; 5; 6; 7]. На этой карте в бассейне реки Моши изображена впадающая в нее с запада «Р[ека]. Шозма», на северном берегу которой отмечено поселение «Кондратовское» с условным обозначением погоста, а на противоположном южном берегу – поселение «Демидовская» (рис. 4.1).

В-пятых, это «Атлас Российской империи, изданной для употребления юношества» в Географическом департаменте Кабинета Её Императорского Величества в Санкт-Петербурге в 1794 году и предназначенный для учебных целей. Атлас был составлен уже упоминавшимся ранее картографом А. М. Вильбрехтом при участии в работе гравёра А. Д. Савинкова и представлял собой уменьшенную копию большого справочного атласа 1792 года, а в 1802 году этот атлас с исправлениями и дополнениями был переиздан «при Собственном его императорского величества депо карт» в Санкт-Петербурге. Из состава этого атласа заслуживает внимания «Карта Архангельского Олонецкого и Вологодского Наместничествъ» (лист № 4 с изображением поселения под названием «Кондратовское» с условным обозначением погоста, на котором по



сведениям из «ревизских сказок 5-й ревизии» 1795 года существовала «церковь св[ятителя]. Чудотворца Николая» (рис. 4.2).



Рисунок 4. Шожемская (Шежемская) групповая система населенных мест Архангельского Приморья: 1 – фрагмент «Карты Олонецкого наместничества» (№ 9) из «Атласа Российской Империи 1792 года, 2 – фрагмент «Карты Архангельского, Олонецкого и Вологодского Наместничеств» ([лист] № 4) из «Атласа Российской империи, изданного для употребления юношества» в 1794 году; 3 – фрагмент «Карты Олонецкого наместничества, разделенной на 8 уездов» из «Атласа Российской империи» 1796 года; 4 – фрагмент «Карты Новгородской губернии из 11 уездов» из Атласа Российской Империи 1800 года.

В-шестых, это «Атлас Российской империи, состоящий из 52 карт, изданный во граде святого Петра в лето 1796-е, а царствования Екатерины II XXXV-е» (переиздание «Атласа Российской империи, состоящего из 46 карт...» [СПб., 1793–1795]). И, в частности, входящая в состав этого атласа «Карта Олонецкаго Намѣстничества. Раздѣленная на. 8. Уѣздовъ» ([карта] № 10), на которой к северо-западу от «Оз[ера]. Моше» отмечено поселение «Кондратовское» с условным обозначением погоста (рис. 4.3).

В-седьмых, это «Российский атлас из сорока трех карт состоящий и на сорок одну губернию Империю разделяющий», подготовленный и изданный в Географическом отделе (департаменте) Кабинета Ее Императорского Величества в Санкт-Петербурге в 1800-м году, и автором которого был уже упоминавшийся ранее А.М. Вильбрехт [2; 4]. В это время Каргопольский уезд входил в состав Новгородской губернии Российской империи и оказался изображенным на «Карте Новгородской губернии из 11 уездов [состоящей]», «сочинителем» которой был указан сам автор этого атласа и на которой в низовьях реки Шожмы на ее левом северном берегу отмечено поселение под названием «Шежемское» с условным обозначением погоста, а на противоположном правом берегу – поселение под названием «Демидова» (рис. 4.4). Представляет интерес и другая карта из этого атласа под названием «Карта Вологодской губернии из 10 уездов», на которой в границах смежной Новгородской губернии также отмечено поселение «Шежемское» с условным обозначением погоста, но уже в единственном числе без соседства деревни Демидовской (рис. 5.1).

В-восьмых, это «Дорожная карта Российской Империи со всеми почтовыми и проселочными проезжими дорогами, способными для кратчайшего проезда вообще всякому, а также нужными для провозу товаров, торгующему купечеству и прочим промышленникам. Сочинена в 1809 году» и выполнена в масштабе 20 верст в дюйме (1:840,000 или 8,4 км в 1 см). Имен создателей этой карты по литературным и интернет-источникам установить не удалось, но сама карта представляет интерес тем, что на ней в границах Олонецкой губернии на расстоянии около 100 верст к северо-западу от города Каргополя отмечено «[село] Шеменское» с условным обозначением погоста (рис. 5.2). А по сведениям на 1811 год из «ревизских сказок 6-ой ревизии» известно, что в это время в составе Шежемского прихода Мошинской вотчины Каргопольского уезда Олонецкой губернии состояли два поселения: «Кондратовская» и «Демидовская», и что в этом приходе существовала «церковь св[ятителя] Николая Чудотворца».

В-девятых, это «Подробная карта Российской империи и близлежащих заграничных владений. Сочинена, гравирована и печатана при собственном Его Императорского Величества Депо карт» / Его Величеству Государю Императору Александру Павловичу. Всеподданнейше подносит Генерал Квартирмейстер фон Сухтелен, Генерал Майор Опперман», которая была составлена в 1801-1804 годах.

В-десятых, это «Карта Олонецкой губернии» из «Памятной книжки Олонецкой губернии на 1858 год», подготовленной в редакции Олонецких губернских ведомостей и опубликованной в Санкт-Петербурге в типографии Э. Треймана. К сожалению, об авторах этой карты никаких сведений найти также не удалось, но зато известно, что выполнена она в масштабе 1:3276000 или 78 верст в 1 дюйме и на ней в ореоле Мошинского, Лимского и Лелемского погостов изображено поселение под названием «П. Шожимской» (рис. 5.4).

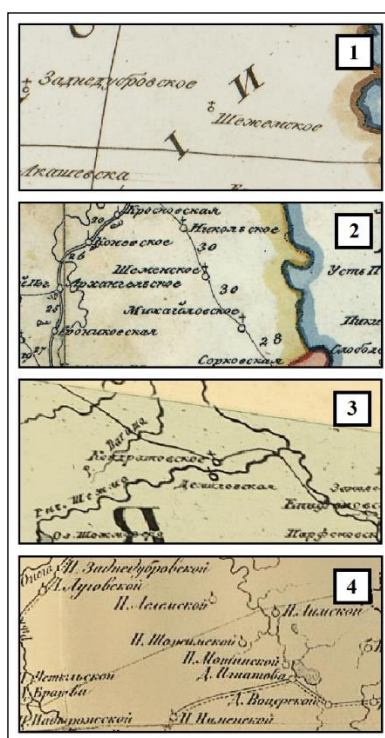


Рисунок 5. Шожемская (Шежемская) групповая система населенных мест Архангельского Приморья: 1 – фрагмент «Карты Вологодской губернии из 10 уездов» из Атласа Российской Империи 1800 года; 2 – фрагмент «Дорожной карты Российской Империи» 1809 года; 3 – фрагмент «Подробной карты Российской империи и близлежащих заграничных владений» 1816 года; 4 – фрагмент «Карты Олонецкой губернии» из «Памятной книжки Олонецкой губернии на 1858 год».

Характеризуя объемно-планировочную структуру Шожемской (Шежемской) групповой системы, можно сказать, что по этому признаку она может быть отнесена к поселенческим кластерам, имеющим разобщенные («Т1») иерархически соподчиненные («Т1/2») в одном уровне («Т1/2(1)») структурные части. В тоже время по форме пятна застройки Шожемская (Шежемская) ГСНМ при наличии в ней всего лишь двух структурных элементов относится к подтипу линейных поселенческих кластеров («ПТ1»), а по композиционным особенностям внутренней планировочной организации входит в массив поселенческих кластеров смешанного вида («В4»), обладающих комбинированной системой из естественных («В2/1» - река Шожма с ручьем Великопашенным) и искусственных («В3/1» - гужевая транзитная дорога Орьма - Шалакуша) структурообразующих элементов, по отношению к которым форма пятна межпоселенческой застройки имеет полное композиционное соподчинение («В4:[В2/1+В3/1](1)»).

Наконец, по характеру акцентировки пятна застройки Шожемская (Шежемская) групповая система является наглядным примером периферийно-акцентированных поселенческих кластеров («ПВ2») с архитектурным акцентом в виде Николаевской церкви с часовней в селе Кондратовское (в деревне Кондратовская, Большая сторона, Шежемский погост) по сведениям на 1873 год и, возможно, сменившей ее церковью Иоанна Предтечи на период начала XX века, расположенным на границе пятна групповой системы («ПВ2/3») и одновременно на осях структурообразующих элементов (с взаимным усилением композиционных качеств обоих) («ПВ2/3(1)(01.1)(02.2->02.1)(03.2)») [15]. А по взаимосвязи групповой системы с окружающим ее природным ландшафтом, учитывая наличие крутой излучины реки Шожмы и впадающего в нее с юга ручья Великопашенного, относится к поселенческим кластерам, межпоселенческая ткань которых активно использует природный ландшафт с усилением его композиционных качеств («Р1»).

### **Особенности архитектурно-планировочного решения**

Композиционно-планировочным центром куста шожемских деревень в это

время являлось село «Кондратовское (Большая сторона, Шежемский погост)», расположенное «при р. Шежме» и отстоящее от уездного города Каргополя в 150 верстах и от становой квартиры, которая в это время размещалась в деревне Андреевской при озере Андреевском (ныне деревня Андреевская на северном берегу озера Боровское в составе Андреевской ГСНМ), в 80 верстах (рис. 1.3). В селе «Кондратовское» в это время насчитывалось 53 крестьянских двора, в которых проживало 324 человека, существовали православные церковь и часовня, а также имелись мельница и кузница. Вторым структурным элементом Шожемской (Шежемской) ГСНМ в это время являлась деревня «Демидовская (Малая сторона)» «при р. Шежме» и в ней к этому моменту времени насчитывалось 34 крестьянских двора, в которых проживали 112 мужчин и 120 женщин, а еще имелось две мельницы. В итоге средняя дворность Шожемской (Шежемской) ГСНМ на период 1873 года составляла 43,5 двора и в каждом дворе в среднем проживало 6,39 человек.

А в качестве графической иллюстрации к приведенному выше описанию может служить фрагмент листа с номером 69 «Специальной карты Европейской России», подготовленной на 178 листах размером 715x580 мм военно-топографическим отделом Генерального штаба под редакцией сначала капитана, а позднее полковника И.А. Стрельбицкого в 1865-1871 годах, изданной в Санкт-Петербурге в Литографии Картографического заведения Военно-Топографического Отдела в 1872 году и затем переиздававшейся в 1907, 1917, 1918, 1919 и 1926 годах. На этой карте, выполненной в масштабе 10 русских верст в английском дюйме (1:420000 или в 1 см 4,2 км), нашли отражение озеро «Шожмозеро» и вытекающая из него река «Шежма», в верховьях проименованная как «Шажма», а также два шожемских поселения – деревня «Кондратовская» с церковью и деревня «Демидовская 2-я» (рис. 6.1).

Итак, Шожемская (Шежемская) групповая система населенных мест, расположена на расстоянии 88 км к востоку от районного центра - города Няндомы и до 1984 года входила в состав Шожемского сельсовета с административным центром на железнодорожной станции Шожма. Шожемская

(Шежемская) ГСНМ размещается на левом (северном) и на правом (южном) берегах реки Шожмы (Шежмы, Шошмы Шозмы), в ее крутой излучине, расположенной на расстоянии 7 км от ее устья и у места впадения в нее с южной стороны по правому берегу ручья Великопашенный. До Шожемской (Шежемской) ГСНМ можно «добраться, двигаясь от железнодорожной станции Шожма на восток по тракторной дороге протяженностью около 17 км или от города Няндомы по лесовозным дорогам в сторону бывшего поселка Мирный» [1]. А в прошлом через Шожемскую (Шежемскую) ГСНМ проходила транзитная гужевая дорога, связывавшая Мошинскую (Мошенскую) и Орьмскую групповые системы населеннс Лелемским и Шалакушским поселенческими кластерами, и о существовании которой в прошлом свидетельствуют карты 1730, 1780-1790, 1809, 1816-го, 1872, 1907, 1917, 1918, 1919, 1926, 1987, 2000 и 2001 годов (рис. 1.1, 1.10, 1.11, 1.14, 2.1, 3.4, 5.2, 5.3, 6.1, 8.1, 9, 10).

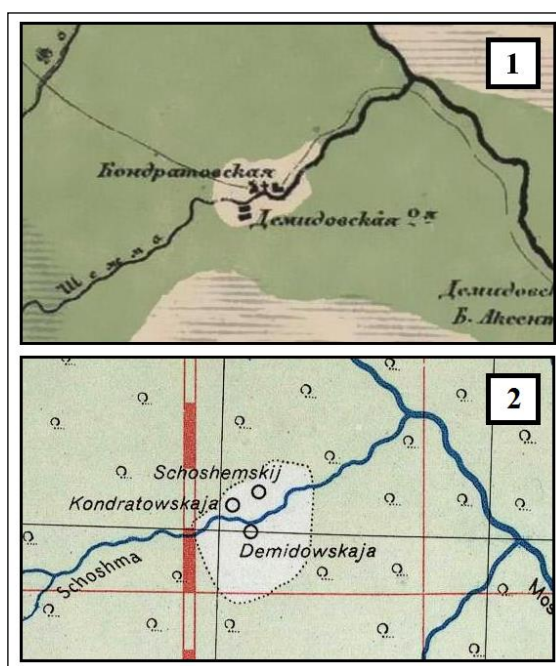


Рисунок 6. Шожемская (Шежемская) групповая система населенных мест Архангельского Приморья: 1 – фрагмент «Специальной Карты Европейской России» (лист № 69) И. А. Стрельбицкого 1872 года; 2 - фрагмент «Немецкой военной карты времен Великой Отечественной Войны. Север» 1930-1941 годов.

На период полевых работ историко-архитектурной экспедиции ПетрГУ 1991 года Шожемская (Шежемская) ГСНМ состояла из двух поселений, объединенных под общим названием «деревня Кондратовская», хотя также, но

уже под общим названием «Шожма (Szożma)», «Шежемское» и «Шеменское» она встречается уже на картах 1730, 1745, 1800 и 1809 годов. А официальное объединение поселений произошло, предположительно, в начале 1970-х годов. Потом с 1984 года это, объединенное под одним общим названием, поселение значилось уже «нежилым», а к 2014 году оно перешло в разряд «урочищ». Ранее в состав Шожемской (Шежемской) групповой системы населенных мест входили село Кондратовское (Большая сторона, Шежемский погост)», расположенное на левом (северном) берегу реки Шожмы и образовавшееся в результате сращения деревень Шежемский погост (Шожемский погост, П. Шожимской, Schoshemski) (упоминается в качестве отдельного поселения в 1858, 1892, 1922 и 1930-1941 годах) (1) и Кондратовская (Кондратовское, Большая сторона, Kondratowskaya) (2), а на противоположном правом (южном) берегу реки находилась деревня Демидовская (Демидовское, Демидова 2-я, Демидовская 2-я, Демидовская Вторая, Малая сторона, Demidowskaya) (3) (рис. 10).

По характеру трудовой деятельности населения Шожемская (Шежемская) ГСНМ относится к классу сельских групповых систем («К1»), а по своим физическим размерам - к варианту малых ГСНМ («К1/1») с числом поселений менее трех («К1/1(1)(01.2)»). С точки зрения социально-экономических и эволюционно-генетических закономерностей возникновения ее можно отнести к подклассу поселенческих кластеров, сформировавшихся путем отпочкования новых населенных пунктов от старого селения-ядра («ПК1») в процессе сегментации крестьянских общин («ПК1/1»), хотя этот момент явно требует дополнительного изучения исторических источников.

В заключение можно сказать, что вслед за Шожемским (Шежемским) поселенческим кластером авторами планируется знакомство с находящейся в 25 км к северо-западу от него Лелемской групповой системой населенных мест, расположенной по берегам озера Ильинское и состоящей из существовавшего в прошлом Лелемского погоста (Лелма, Леломское, П. Лелемской) Лелемского прихода Олонецкой епархии с церковью Святого пророка Ильи (Ильи Пророка,



Лелемской церковью Покрова Божией Матери, Лелемской Покровской церковью, церковью Покрова Пресвятой Богородицы, Покровской церковью Лелемского прихода с престолами Покрова Пресвятой Богородицы, Илии Пророка, «Всех скорбящих Радость» иконы Божией Матери), построенной в 1798 году и разобранной в 1970-1974 годах, и деревень Кондратовская (Клетна, Клетная, Алексеевская), Демьяновская (Демьяновское, Емельяновская, Таборы, Табарская, Отабарская, Семеновка, Семеновская, Матвеевская, село Семеновское), Федотовская (Федовская, Олехова, Олеховская), Федьковская (Фетковская, Фетьковская, Турово, Турова, Туровская), Еремеевская (Еремиевская, Заозерье, Заозерская, Заозерная) и Митинская (утрачена) (рис. 1.11, 13, 14).

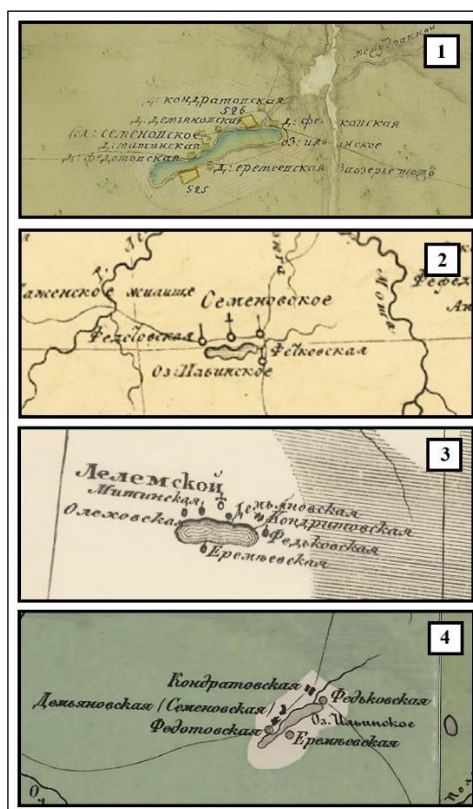


Рисунок 13. Лелемская групповая система населенных мест Архангельского Приморья: 1 – фрагмент карты «Генерального плана Каргапольского уѣзда. Часть 13-я» 1780-1790 годов; 2 - фрагмент «Подробной карты Российской империи и близлежащих заграничных владений» 1816 года; 3 – фрагмент «Специальной карты Западной части России Шуберта» 1826-1840 годов (1832 г.); 4 – фрагмент «Специальной Карты Европейской России» (лист № 69) И.А. Стрельбицкого 1872 года.



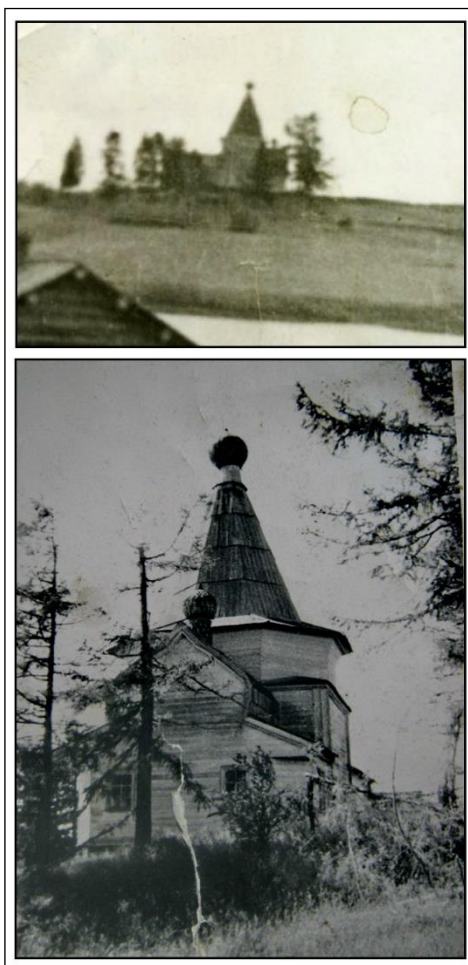


Рисунок 14. Архангельская область, Демьяновская (Лельма, Семёновская, Лелемской погост). Церковь Покрова Пресвятой Богородицы: 1 - архивная фотография (добавил П. Иевлев, дата съемки неизвестна); 2 - фото из архива семьи Поковба (добавил П. Иевлев, снято: 01.01.1900 - 01.01.1974).

### **Список использованных источников**

1. Богословский М.М. Земское самоуправление на русском Севере в XVII в. Т. I. Областное деление Поморья. Землевладение и общественный строй. Органы самоуправления. - М.: Имп. Общ-во истории и древностей Российских при Московском университете, 1909. - VIII, 322, 105 с., [1] л. карт.
2. Булатов В.Э. Российский атлас из сорока трех карт состоящий и на сорок одну губернию Империю разделяющий (1800 года). Научный аппарат. М.: ООО «Фирма АКТЕОН», 2008.— 108 с., ил.; 32 × 23 см.
3. Вахрос И., Щербаков А. Большой финско-русский словарь / Под ред. В. Олдыкайнен и И. Сало. – 7-е изд., стер. – М.: Живой язык, 2007. – 816 с.

4. Вильбрехт, Александр Михайлович – «Википедия. URL: [https://ru.wikipedia.org/wiki/Вильбрехт,\\_Александр\\_Михайлович](https://ru.wikipedia.org/wiki/Вильбрехт,_Александр_Михайлович)
5. Вильбрехт, Александр Михайлович – «История геодезии». URL: <http://istgeodez.com/vilbreht-aleksandr-mihaylo-vich/>
6. Вильбрехт Александр Михайлович - «Российская Академия Наук». URL: [https://www.ras.ru/win/db/show\\_per.asp?P=.id-49884.ln-ru.dl-.pr-inf.uk-11](https://www.ras.ru/win/db/show_per.asp?P=.id-49884.ln-ru.dl-.pr-inf.uk-11)
7. Вильбрехт А.М. - «Музей «Собрание»». URL: <https://mus-col.com/the-authors/19955/>
8. Медведев П.П., Козлова Т.Д. Историко-архитектурное наследие Примошья (к морфологии традиционных архитектурно-пространственных систем и объектов Российского Севера) // Труды Петрозаводского государственного университета. Межвуз. сб. Серия «Строительство». Вып.6. «Новые технологии в строительстве». - Петрозаводск: Изд-во ПетрГУ, 1999. - С. 24-28.
9. Медведев П.П., Никонова Ю.В. Архитектура российского севера. Мошинско-Матъзерское порубежье // Деревянное малоэтажное домостроение: экономика, архитектура и ресурсосберегающие технологии: сборник статей научно-практической конференции (05-07 октября 2020 г.). - Петрозаводск: Петропресс, 2020. - С. 92-101. URL: <https://www.elibrary.ru/item.asp?id=44272944> (дата обращения: 30.11.2021).
10. Медведев П.П., Никонова Ю.В. Архитектура Российского Севера. О Лимской волостке замолвите слово ... // Деревянное малоэтажное домостроение: экономика, архитектура и ресурсосберегающие технологии: сборник статей научно-практической конференции (02-08 декабря 2022 г.) / ПетрГУ. – Петрозаводск: Изд-во Петропресс, 2022. - С. 39-45.
11. Медведев П.П., Никонова Ю.В. Архитектура Российского Севера. Продолжение повести о Лимской волостке // Деревянное домостроение Севера: традиции и инновации: сборник статей по материалам Всероссийской научно-практической конференции (14-15 февраля 2023г.) / ПетрГУ. – Петрозаводск: Изд-во Петропресс, 2023. – С. 82-91. URL: <https://wooden-house.petrus.ru/doc/compilation.pdf>

12. Медведев П.П., Никонова Ю.В. К архитектурно-типологическому исследованию морфологии традиционных сельских поселений Архангельского Приморья (часть 1 – материалы и методы исследования) // Деревянное малоэтажное домостроение: экономика, архитектура и ресурсосберегающие технологии: сборник статей научно-практической конференции (04-08 октября 2021 г.) / ПетрГУ. – Петрозаводск: Изд-во Петропресс, 2021. – С. 66-77.
13. Кирилов, Иван Кириллович – «Академик. Dic.academic.ru». URL: <https://dic.academic.ru/dic.nsf/ruwiki/1502390>
14. Кирилов, Иван Кириллович – Википедия. URL: [https://ru.wikipedia.org/wiki/Владимирский-Буданов,\\_Михаил\\_Флегонтович](https://ru.wikipedia.org/wiki/Владимирский-Буданов,_Михаил_Флегонтович)
15. Кондратовская (Шожма). Церковь Иоанна Предтечи – «Народный каталог православной архитектуры. Описания и фотографии православных церквей, храмов и монастырей». URL: <https://sobory.ru/article/?object=25614>
16. Кондратовская (Шожма). Церковь Иоанна Предтечи – «Народный каталог православной архитектуры. Описания и фотографии православных церквей, храмов и монастырей». URL: <https://sobory.ru/article/?object=25614>
17. Медведев П.П., Козлова Т.Д. Историко-архитектурное наследие Приморья (к морфологии традиционных архитектурно-пространственных систем и объектов Российского Севера) // Труды Петрозаводского государственного университета. Межвуз. сб. Серия «Строительство». Вып.6. «Новые технологии в строительстве». - Петрозаводск: Изд-во ПетрГУ, 1999. - С. 24-28.
18. Медведев П.П., Никонова Ю.В. Архитектура российского севера. Мошинско-Матъзерское порубежье // Деревянное малоэтажное домостроение: экономика, архитектура и ресурсосберегающие технологии: сборник статей научно-практической конференции (05-07 октября 2020 г.). - Петрозаводск: Петропресс, 2020. - С. 92-101. URL: <https://www.elibrary.ru/item.asp?id=44272944> (дата обращения: 30.11.2021).
19. Медведев П.П., Никонова Ю.В. Архитектура Российского Севера. О Лимской волостке замолвите слово ... // Деревянное малоэтажное домостроение: экономика, архитектура и ресурсосберегающие технологии:

сборник статей научно-практической конференции (02-08 декабря 2022 г.) / ПетрГУ. – Петрозаводск: Изд-во Петропресс, 2022. - С. 39-45.

20. Медведев П.П., Никонова Ю.В. Архитектура Российского Севера. Продолжение повести о Лимской волостке // Деревянное домостроение Севера: традиции и инновации: сборник статей по материалам Всероссийской научно-практической конференции (14-15 февраля 2023г.) / ПетрГУ. – Петрозаводск: Изд-во Петропресс, 2023. – С. 82-91. URL: <https://wooden-house.petrso.ru/doc/compilation.pdf>

21. Медведев П.П., Никонова Ю.В. К архитектурно-типологическому исследованию морфологии традиционных сельских поселений Архангельского Приморья (часть 1 – материалы и методы исследования) // Деревянное малоэтажное домостроение: экономика, архитектура и ресурсосберегающие технологии: сборник статей научно-практической конференции (04-08 октября 2021 г.) / ПетрГУ. – Петрозаводск: Изд-во Петропресс, 2021. – С. 66-77.

---

*P. P. Medvedev, Petrozavodsk State University, Petrozavodsk, Russia*

*Yu. V. Nikonova, Ph.D., Associate Professor, Dept. TiOS, Petrozavodsk State University, Petrozavodsk, Russia*

## **ARCHITECTURE OF THE RUSSIAN NORTH. FROM THE LIMA PARISH TO THE SHOZHEMSKY CHURCHYARD**

*Abstract: The article is devoted to the study of the morphology of the Shozhenskaya (Shezhenskaya) group system of settlements on the territory of the Arkhangelsk Primorshye, one of the specific historical and architectural subregions of the Russian North, the survey of the monuments of folk architecture of which was carried out by the historical and architectural expeditions of Petrozavodsk University in 1989-1992.*

*Keywords: Architecture, Russian North, Shozhenskaya (Shezhenskaya) group system of settlements.*